

Emissie inventaris 2023-2 VHZ Groep BV

1 mei 2024

Documentinformatie

Auteur(s) : Rogier Witteveen (AMK Inventis)
Sake van der Wal

Onderwerp : CO2 prestatieladder niveau 3

Project : -

Referentie : -

Datum : 1 mei 2024

Inhoudsopgave

Pagina

1 Inleiding	4
2 Organisatie	5
2.1 Organisatiebeschrijving	5
2.2 Energiebeleid	5
2.3 CO2 verantwoordelijke	5
2.4 Organisatorische grenzen	5
2.5 Bepaling klein, middelgroot en groot bedrijf	7
3 Operationele grenzen	8
4 Directe en indirecte GHG emissies	9
4.1 Footprint 2023-1	9
4.2 Footprint 2023-2	10
4.3 Footprint 2023-totaal	11
4.4 Verbranding biomassa	12
4.5 GHG verwijdering	12
4.6 Uitzonderingen	12
4.7 Methoden	12
4.8 Emissiefactoren	12
4.9 Onzekerheden	12
5 Relatiematrix NEN-ISO 14064-1	13

1 Inleiding

De CO₂ prestatieladder stimuleert bedrijven om de eigen CO₂ uitstoot inzichtelijk te hebben en te reduceren. Sinds 16 maart 2011 heeft de Stichting Klimaatvriendelijk Aanbesteden & Ondernemen het beheer en eigenaarschap van de CO₂-Prestatieladder overgenomen van ProRail.

De CO₂ prestatieladder kent 4 invalshoeken:

- A. Inzicht in eigen CO₂ uitstoot
- B. CO₂ reductie (De ambities met betrekking tot reductie van het bedrijf)
- C. Transparantie (De wijze waarop het bedrijf naar buiten communiceert)
- D. Deelname aan initiatieven om CO₂ te reduceren

Deze 4 invalshoeken zijn verdeeld in 5 verschillende niveaus, dit zijn de niveaus 1 t/m 5.

Dit rapport is een inventarisatie van de totale hoeveelheid uitstoot van broeikasgassen, ook wel GHG emissies (Green House Gas Protocol) genoemd. Tevens geeft dit rapport inzicht in de herkomst van de GHG emissies, met daarin de verdeling naar directe en indirecte GHG emissies.

De rapportageperiode van deze emissie inventaris is januari t/m december 2023 en is uitgevoerd conform de eisen van de NEN 14064-1. Het basisjaar van VHZ Groep BV is 2021. Bij wijzigingen van de conversiefactoren voor de CO₂ prestatieladder wordt de emissie inventaris van het basisjaar ook aangepast. Dit is niet van toepassing voor 2023. De CO₂-uitstoot van het basisjaar is hieronder weergegeven.

Totaal	Ton CO ₂	%
Totaal scope 1	1.715,93	57,32
Totaal scope 2 + BT	1.277,59	42,68
Totaal scope 1 + 2 + BT	2.993,52	

2 Organisatie

2.1 Organisatiebeschrijving

De VHZ Groep is met vier productielocaties, een service- en montagebedrijf en ca. 700 medewerkers de marktleider in Nederland als het gaat om de productie van kunststof kozijnen, ramen en deuren. De VHZ Groep omvat o.a. de bedrijven Transcarbo, Europrovyl, Kumij, Smits Bedrijven Gemert, Alwood Montage en Kozijn Service Nedelrand. Bekende namen die al jaren toonaangevend zijn in de productie, toelevering en montage van kunststof kozijnen in de renovatie en de traditionele en conceptuele nieuwbouw. Als verwerkers van verschillende profielsystemen bieden de VHZ-bedrijven hoogwaardige kunststof gevelelementen voor de laag- en hoogbouw. De VHZ Groep is opgericht in 2020 en het hoofdkantoor is gevestigd in Zwolle. Met een groepsdirectie en een aantal faciliterende afdelingen ondersteunt de VHZ Groep de zelfstandige bedrijven die onder hun eigen merk de verschillende marktsegmenten in de bouw bedienen. Onze toegevoegde waarde zit in de gevel. Als partner in de renovatie, co-maker in de nieuwbouw of toeleverancier van de cascobouwer. De VHZ Groep wil met haar bedrijven de beste en meest duurzame partner zijn in kunststof kozijnen, deuren en ramen.

2.2 Energiebeleid

Het energiebeleid van VHZ Groep BV is erop gericht dat activiteiten die wij dagelijks voor onze klanten doen op een milieuvriendelijke, effectieve, efficiënte en economische wijze worden uitgevoerd. Het uitgangspunt is dat op elk moment kan worden voldaan aan de met de klant overeengekomen eisen en zijn verwachtingen. Tijdens onze werkzaamheden willen we, voor zover als mogelijk, geen energie onnodig verspillen en zoveel mogelijk CO₂-uitstoot reduceren.

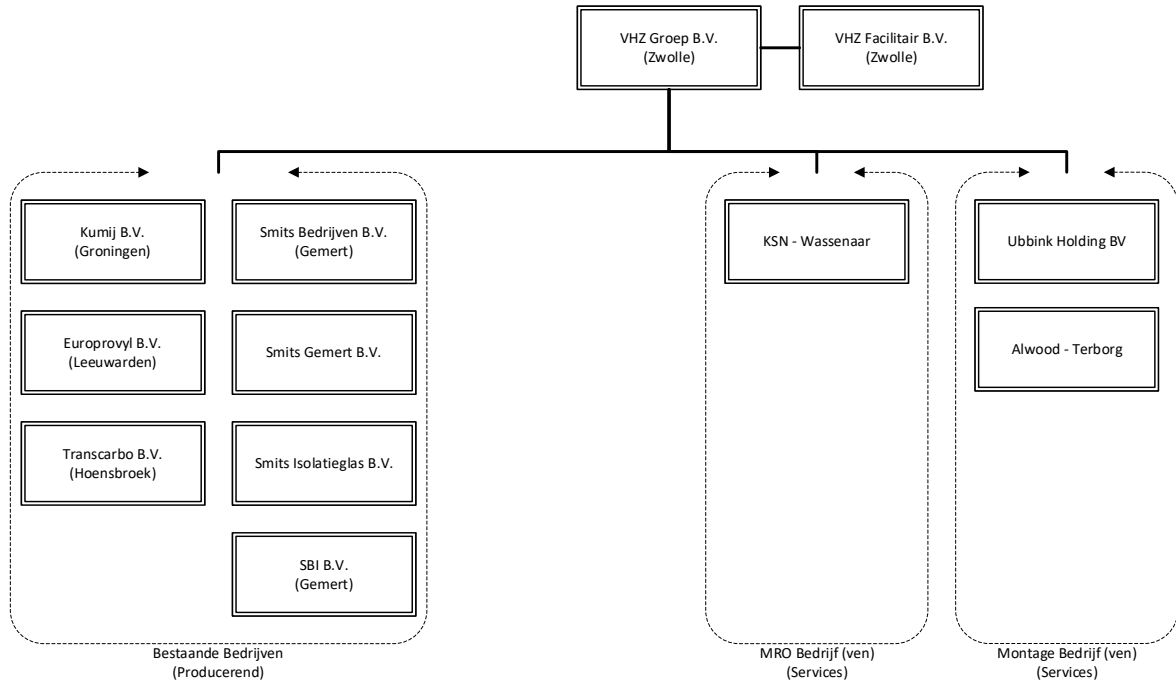
2.3 CO₂ verantwoordelijke

De verantwoordelijke voor de CO₂ prestatieladder is Sake van der Wal

2.4 Organisatorische grenzen

De organisatorische grens van VHZ Groep BV is bepaald middels de GHG Protocol methode. Bij de GHG Protocol methode gaat men op de hoogste top van de hiërarchie van bedrijven zitten (bijvoorbeeld op holding niveau) en bepaald op basis van het GHG Protocol welke bedrijven tot de organizational boundary behoren. De hiërarchie ziet toe op de zeggenschapsrelaties tussen bedrijven.

De hoogste top van de hiërarchie van bedrijven bij VHZ Groep BV is **VHZ Groep BV**.



Naam bedrijf	Is er directe zeggenschap aanwezig (>50%)	Wordt aanbieder meegenomen in emissie inventaris	Reden waarom aanbieder niet wordt meegenomen in emissie inventaris
VHZ Groep BV	Ja	Ja	-
Kumij BV	Ja	Ja	-
Europrovyl BV	Ja	Ja	-
Smits Bedrijven BV	Ja	Ja	-
SBI Gemert BV	Ja	Ja	-
Smits Gemert BV	Ja	Ja	-
Smits Isolatieglas BV	Ja	Ja	-
Transcarbo Kunststof Ramen BV	Ja	Ja	-
Vereenigde Havezathen Facilitair BV	Ja	Ja	-
Ubbink Holding BV	Ja	Ja	-
Alwood BV	Ja	Ja	-
Kozijn Service Nederland BV	Ja	Ja	-

2.5 Bepaling klein, middelgroot en groot bedrijf

Een belangrijk onderdeel van de CO2 prestatieladder is de bepaling klein, middelgroot en groot bedrijf, zie tabel. Deze bepaling wordt voor VHZ Groep BV gedaan aan de hand van de totale uitstoot van GHG emissies uit scope 1 en 2.

Toelichting zeer klein / klein / middelgroot / groot		
Soort	Diensten	Werken / leveringen
Zeer Klein	Totale CO2 uitstoot bedraagt maximaal (\leq) 250 ton per jaar.	Totale CO2 uitstoot van de kantoren en bedrijfsruimten bedraagt maximaal (\leq) 250 ton per jaar, en de totale CO2 uitstoot van alle bouwplaatsen en productielocaties bedraagt maximaal (\leq) 1.000 ton per jaar.
Klein	Totale CO2 uitstoot bedraagt maximaal (\leq) 500 ton per jaar.	Totale CO2 uitstoot van de kantoren en bedrijfsruimten bedraagt maximaal (\leq) 500 ton per jaar, en de totale CO2 uitstoot van alle bouwplaatsen en productielocaties bedraagt maximaal (\leq) 2.000 ton per jaar.
Middelgroot	Totale CO2 uitstoot bedraagt maximaal (\leq) 2.500 ton per jaar.	Totale CO2 uitstoot van de kantoren en bedrijfsruimten bedraagt maximaal (\leq) 2.500 ton per jaar, en de totale CO2 uitstoot van alle bouwplaatsen en productielocaties bedraagt maximaal (\leq) 10.000 ton per jaar.
Groot	Totale CO2 uitstoot bedraagt meer dan ($>$) 2.500 ton per jaar.	Totale CO2 uitstoot van de kantoren en bedrijfsruimten bedraagt meer dan ($>$) 2.500 ton per jaar, en de totale CO2 uitstoot van alle bouwplaatsen en productielocaties bedraagt meer dan ($>$) 10.000 ton per jaar.

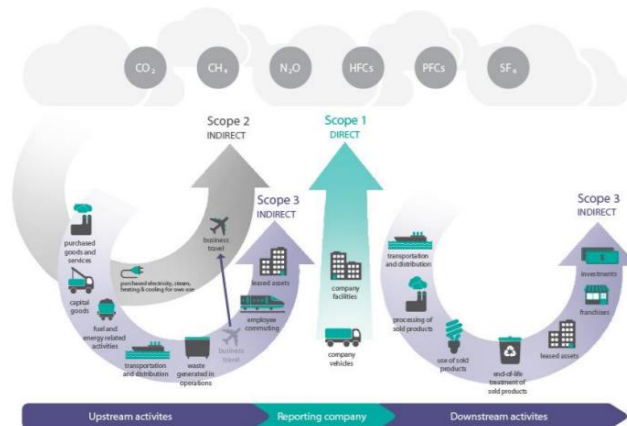
Hieronder is de verdeling uitstoot emissies van VHZ Groep BV over 2023 weergegeven:

Totaal	Ton CO2	%
Totaal scope 1	1.906,05	63,94
Totaal scope 2 + BT	1.074,77	36,06
Totaal scope 1 + 2 + BT	2.980,82	
Totaal kantoren	1.500,03	50,32
Totaal werken	1.480,79	49,68

VHZ Groep BV krijgt voor het jaar 2023 de volgende bepaling: middelgroot bedrijf.

3 Operationele grenzen

Om de scope duidelijk af te bakenen is gebruik gemaakt van de scope-indeling van het Green House Gas Protocol (GHG protocol). In het onderstaande figuur staat een scopediagram als voorbeeld.



Conform het GHG- protocol wordt onderscheid gemaakt tussen 3 bronnen van emissies (scopes). Deze 3 bronnen kunnen onderverdeeld worden in 2 categorieën, dit zijn directe en indirecte emissies.

- Scope 1: De directe emissies. De door de eigen organisatie, gebruikte gassen en brandstoffen van bijvoorbeeld machines en wagenpark.
- Scope 2: De indirecte emissies. Dit zijn de emissies die ontstaan zijn door de opwekking van elektriciteit en die gebruikt worden door de eigen onderneming. Volgens de CO₂ prestatieladder vallen “de eigen auto zakelijk gebruikt” en “de zakelijke vliegtuig kilometers” ook onder deze scope. Het GHG protocol schrijft deze twee toe aan de scope 3.
- Scope 3: De overige indirecte emissies. Deze emissies zijn een gevolg van bronnen die geen eigendom zijn van het bedrijf zelf. Hier vallen bijvoorbeeld verkeer, productie van aangekochte materialen en transport van de aangekochte materialen onder.

Voor VHZ Groep BV zijn deze scopes als volgt ingevuld:

Scope 1	Het brandstofverbruik van het eigen wagenpark en het materieel (LPG, diesel en benzine). Gasverbruik van de heftrucks (LPG, propaan). De verwarming van het kantoor (aardgas).
Scope 2	Elektriciteit verbruik op kantoor en productielocaties. Elektriciteit verbruik bij ladingen van elektrische auto's.
Scope 3	Niet van toepassing
Business travel	Kilometervergoeding van zakelijk gereden kilometers .

4 Directe en indirecte GHG emissies

In dit hoofdstuk worden de directe en indirecte GHG emissies van VHZ Groep BV beschreven.

4.1 Footprint 2023-1

CIJFERS CO2 UITSTOOT 2023-1		TOTAAL			
Scope	Kantoren	Verbruik	Eenheid	Conv.	Ton CO2
1	Aardgas	118.505,00	m3	2,079	246,37
2	Elektriciteit (grijs)	1.167.829,20	kWh	0,456	532,53
2	Elektriciteit (groen)	0,00	kWh	0,000	0,00
BT	KM vergoeding	44.942,83	km	0,193	8,67
Werken					
Scope	Werken			Conv.	
1	LPG	17.088,88	liter	1,802	30,79
1	Benzine	66.432,87	liter	2,821	187,41
1	Diesel	179.369,26	liter	3,256	584,03
1	Propaan	940,20	liter	1,725	1,62
2	Elektrisch laden (grijs)	37.781,40	kWh	0,456	17,23
2	Elektrisch laden (groen)	0,00	kWh	0,000	0,00
2	Elektriciteit (grijs)	0,00	kWh	0,456	0,00
2	Elektriciteit (groen)	0,00	kWh	0,000	0,00
Scope	Totalen	Ton CO2	%		
1	Aardgas	246,37	15,32		
1	LPG	30,79	1,91		
1	Benzine	187,41	11,65		
1	Diesel	584,03	36,31		
1	Propaan	1,62	0,10		
2	Elektriciteit	549,76	34,18		
BT	KM vergoeding	8,67	0,54		
			100,00		
	Totaal	Ton CO2	%		
	Totaal scope 1	1.050,22	65,29		
	Totaal scope 2 + BT	558,43	34,71		
	Totaal scope 1 + 2 + BT	1.608,65			
	Totaal kantoren	787,58	48,96		
	Totaal werken	803,85	49,97		

Scope 3 uitstoot

Uitstoot scope 3 wordt niet inzichtelijk gemaakt aangezien VHZ Groep BV is gecertificeerd voor niveau 3 van de CO2-prestatieladder.

Uitstoot projecten met gunningsvoordeel

Uitstoot projecten met gunningsvoordeel wordt (indien van toepassing) beschreven in een extern document.

4.2 Footprint 2023-2

CIJFERS CO2 UITSTOOT 2023-2		TOTAAL			
Scope	Kantoren	Verbruik	Eenheid	Conv.	Ton CO2
1	Aardgas	86.043,45	m3	2,079	178,88
2	Elektriciteit (grijs)	1.152.874,00	kWh	0,456	525,71
2	Elektriciteit (groen)	0,00	kWh	0,000	0,00
BT	KM vergoeding	15.597,67	km	0,193	3,01
Werken					
Scope	Werken			Conv.	
1	LPG	11.451,18	liter	1,802	20,64
1	Benzine	71.878,48	liter	2,821	202,77
1	Diesel	140.398,56	liter	3,256	457,14
1	Propaan	700,00	liter	1,725	1,21
2	Elektrisch laden (grijs)	32.918,44	kWh	0,456	15,01
2	Elektrisch laden (groen)	0,00	kWh	0,000	0,00
2	Elektriciteit (grijs)	0,00	kWh	0,456	0,00
2	Elektriciteit (groen)	0,00	kWh	0,000	0,00
Totaal					
Scope	Totaal	Ton CO2	%		
1	Aardgas	178,88	12,74		
1	LPG	20,64	1,47		
1	Benzine	202,77	14,44		
1	Diesel	457,14	32,55		
1	Propaan	1,21	0,09		
2	Elektriciteit	540,72	38,50		
BT	KM vergoeding	3,01	0,21		
			100,00		
Totaal					
	Totaal	Ton CO2	%		
	Totaal scope 1	860,63	61,28		
	Totaal scope 2 + BT	543,73	38,72		
	Totaal scope 1 + 2 + BT	1.404,37			
	Totaal kantoren	707,61	50,39		
	Totaal werken	681,75	48,55		

Scope 3 uitstoot

Uitstoot scope 3 wordt niet inzichtelijk gemaakt aangezien VHZ Groep BV is gecertificeerd voor niveau 3 van de CO2-prestatieladder.

Uitstoot projecten met gunningsvoordeel

Uitstoot projecten met gunningsvoordeel wordt (indien van toepassing) beschreven in een extern document.

4.3 Footprint 2023-totaal

CIJFERS CO2 UITSTOOT 2023		TOTAAL			
Scope	Kantoren	Verbruik	Eenheid	Conv.	Ton CO2
1	Aardgas	204.548,45	m3	2,079	425,26
2	Elektriciteit (grijs)	2.331.335,39	kWh	0,456	1.063,09
2	Elektriciteit (groen)	0,00	kWh	0,000	0,00
BT	KM vergoeding	60.540,50	km	0,193	11,68
Scope Werken				Conv.	
1	LPG	28.540,07	liter	1,802	51,43
1	Benzine	136.606,45	liter	2,821	385,37
1	Diesel	319.767,82	liter	3,256	1.041,16
1	Propaan	1.640,20	liter	1,725	2,83
2	Elektrisch laden (grijs)	70.699,84	kWh	0,456	32,24
2	Elektrisch laden (groen)	0,00	kWh	0,000	0,00
2	Elektriciteit (grijs)	0,00	kWh	0,456	0,00
2	Elektriciteit (groen)	0,00	kWh	0,000	0,00
Scope	Totalen	Ton CO2	%		
1	Aardgas	425,26	14,11		
1	LPG	51,43	1,71		
1	Benzine	385,37	12,79		
1	Diesel	1.041,16	34,56		
1	Propaan	2,83	0,09		
2	Elektriciteit	1.095,33	36,35		
BT	KM vergoeding	11,68	0,39		
			100,00		
	Totaal	Ton CO2	%		
	Totaal scope 1	1.906,05	63,26		
	Totaal scope 2 + BT	1.107,01	36,74		
	Totaal scope 1 + 2 + BT	3.013,06			
	Totaal kantoren	1.500,03	49,78		
	Totaal werken	1.480,79	49,15		

Scope 3 uitstoot

Uitstoot scope 3 wordt niet inzichtelijk gemaakt aangezien VHZ Groep BV is gecertificeerd voor niveau 3 van de CO2-prestatieladder.

Uitstoot projecten met gunningsvoordeel

Uitstoot projecten met gunningsvoordeel wordt (indien van toepassing) beschreven in een extern document.

4.4 Verbranding biomassa

De verbranding van biomassa heeft in 2023 niet plaats gevonden binnen scope 1 en 2.

4.5 GHG verwijdering

Broeikasverwijdering door middel van binding van CO₂ heeft in 2023 niet plaatsgevonden bij VHZ Groep BV.

4.6 Uitzonderingen

Er zijn geen uitzonderingen van toepassing.

4.7 Methodes

Het gebruik van LPG, diesel en benzine zijn overgenomen van ingeboekte facturen en mails van de toeleveranciers.

Het gebruik aardgas en elektra zijn overgenomen van de jaaropgaven en tussenpersonen.

Het gebruik van propaan zijn overgenomen van ingeboekte facturen van toeleveranciers.

Het aantal gereden zakelijke kilometers zijn declaraties gedeeld door de kilometervergoeding.

Deze emissie inventaris wordt tijdens de externe audit door een CI geverifieerd met tenminste een beperkte mate van zekerheid.

4.8 Emissiefactoren

Voor de berekening van de CO₂ uitstoot van VHZ Groep BV zijn emissiefactoren van de website www.co2emissiefactoren.nl gebruikt. De laatste controle van de conversiefactoren is de datum van deze emissie inventaris.

Wijzigingen van de emissiefactoren zijn bij deze emissie inventaris niet van toepassing.

4.9 Onzekerheden

Verschillende voertuigen hebben een airco ingebouwd met een gesloten systeem. Eventuele lekverliezen worden niet meegenomen met deze emissie inventaris.

Op projectlocaties kan gebruik worden gemaakt van elektrisch handgereedschap. Het opladen van dit handgereedschap gebeurt op het project. Het elektra verbruik van deze ladingen is niet inzichtelijk, aangezien er geen sprake is van verschillende elektrameters. Dit energiegebruik wordt niet meegenomen in deze emissie inventaris.

Alle resultaten moeten altijd geïnterpreteerd worden met een bepaalde onzekerheidsmarge. Op basis van de gegevens zoals in dit rapport weergegeven, kan er echter gesteld worden dat deze marges klein zijn. Bij het opstellen van de emissie inventaris gaan we uit van een onzekerheid die kleiner is dan 5% van de volledige CO₂ uitstoot van VHZ Groep BV.

5 Relatiematrix NEN-ISO 14064-1

Par.	Omschrijving normparagraaf	Hoofdstuk EI
9.3.1	<i>GHG report content</i>	
a	Description of the reporting organization	H2 par 2.1
b	Person or entity responsible for the report	H2 par 2.3
c	Reporting period covered	H1
d	Documentation of boundaries	H2 par 2.4
e	Documentation of boundaries, including define significant emissions	H2 par 2.4
f	direct GHG emissions quantified separately for CO ₂ , CH ₄ , N ₂ O, NF ₃ , SF ₆ and other groups in (HFCs, PFCs, etc.) in tonnes of CO ₂ .	H4 par 4.1, 4.2, 4.3
g	a description of how biogenic CO ₂ emissions and removals are treated in the GHG inventory and the relevant biogenic CO ₂ emissions and removals quantified separately in tonnes of CO ₂ .	H4 par 4.4
h	if quantified direct GHG removals in tonnes of CO ₂	H4 par 4.5
i	explanation of the exclusion of any significant GHG sources or sinks from the quantification	
j	quantified indirect GHG emissions separated by category in tonnes of CO ₂ e	H4 par 4.1, 4.2, 4.3
k	the historical base year selected and the base-year GHG inventory	H1
l	explanation of any change to the base year or other historical GHG data or categorization and any recalculation of the base year or other historical GHG inventory and documentation of any limitations to comparability resulting from such recalculation	H1
m	reference to, or description of, quantification approaches, including reasons for their selection	H4 par 4.7
n	explanation of any change to quantification approaches previously used	H4 par 4.7
o	reference to, or documentation of, GHG emission or removal factors used	H4 par 4.8
p	description of the impact of uncertainties on the accuracy of the GHG emissions and the removals data per category	H4 par 4.9
q	uncertainty assessments description and results	H4 par 4.9
r	a statement that the GHG report has been prepared in accordance with this document	H5
s	a disclosure describing whether the GHG inventory, report or statement has been verified, including the type of verification and level of assurance achieved	H4 par 4.7
t	the GWP values used in the calculation, as well as their source. If the GWP values are not taken from the latest IPCC report, include the emissions factors or the database reference used in the calculation, as well as their source.	H4 par 4.8



duurzame kozijnoplossingen



ADRES

VHZ GROEP B.V.
Burgemeester
Roelenweg 13-B
8021 EV Zwolle

TEL
INTERNET
E-MAIL

+31 88 26 40 200
www.vhztgroep.nl
info@vhztgroep.nl

KvK
BTW
BANK

60636785
NL823932692B01
NL24INGB0650108914